

# Les PEP de l'Ain

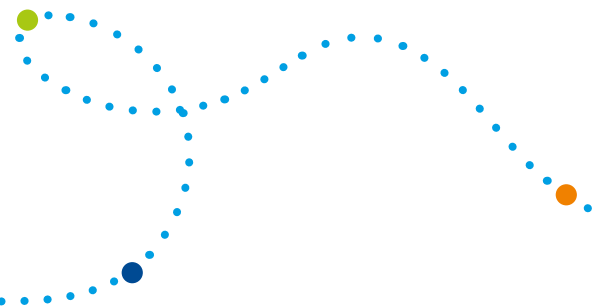
## MISSIONS ET ACTIVITÉS

2020-2021



**SOLIDARITÉ** **ÉGALITÉ** **CITOYENNETÉ** **LAÏCITÉ**

# Les PEP de l'Ain :



Une association ..... p4

au service de chaque parcours ..... p9

sur les territoires ..... p11

Des événements marquants ..... p20

Les PEP 01 en projets ..... p21

Une dynamique de coopération ..... p26



## GLOSSAIRE

**ARPEP Aura** : Association Régionale des PEP Auvergne-Rhône-Alpes

**ARS** : Agence Régionale de Santé

**ASE** : Aide Sociale à l'Enfance

**AVS** : Auxiliaire de Vie Scolaire

**CAMSP** : Centre d'Action Médico-Sociale Précoce

**CECOF** : Centre Consulaire de Formation Professionnelle de l'Ain

**CFA** : Centre Formation des Apprentis

**CMPP** : Centre Médico-Psycho-Pédagogique

**CPA** : Centre Psychothérapique de l'Ain

**CPOM** : Contrat Pluriannuel d'Objectifs et de Moyens

**CSE** : Comité social et économique

**CVS** : Conseil de Vie Sociale

**DINAMO l'Etape** : Dispositif d'Inclusion et d'Accompagnement en Milieu Ordinaire, Etablissement d'Accueil Partagé En Journée

**DINAMO PRO / SCO** : Dispositif d'Inclusion et d'Accompagnement en Milieu Ordinaire PROfessionnel / SCOLAIRE

**DINASOL** : Dispositif d'Inclusion et d'Accompagnement SOLidaire

**EMAS** : Equipe Mobile d'Appui à la Scolarisation

**ETP** : Equivalent Temps Plein

**FGPEP** : Fédération Générale des PEP

**GEM** : Groupement d'Entraide Mutuelle

**IME** : Institut Médico-Educatif

**MDA** : Maison Des Adolescents

**MDPH** : Maison Départementale des Personnes Handicapées

**MECS** : Maison d'Enfants à Caractère Social

**PCO** : Plateforme d'Orientation et de Coordination

**PCPE** : Pôle de Compétences et de Prestations Externalisées

**PEP** : Pupilles de l'Enseignement Public

**PIJ** : Point Information Jeunesse

**PRA** : Pôle Ressources Adolescents

**RAF** : Responsable Administratif et Financier

**RASED** : Réseau d'Aides Spécialisées aux Elèves en Difficultés

**SAFRen** : Service d'Accueil Familial Renforcé

**SERAFIN-PH** : Services et Etablissements Réforme pour une Adéquation des Financements aux parcours des Personnes Handicapées

**SESSAD** : Service d'Education Spécialisée et de Soins à Domicile

**SIAAM** : Service pour l'Inclusion et l'Autonomie des Aveugles et Malvoyants

**SMS** : Social et Médico-Social

**TND** : Troubles neuro-développementaux

**TSA** : Troubles du Spectre de l'Autisme

**UE** : Unité d'Enseignement

**UEMA** : Unité d'Enseignement Maternelle Autisme

**ULIS** : Unité Localisée pour l'Inclusion Scolaire

# Confinés, masqués, mais toujours solidaires et en action !

**2019** a été une année de grands changements : de présidents, de directeurs, d'organisation.

**2020**, bien sûr est marquée d'un changement sociétal majeur : face à la situation sanitaire d'une ampleur inconnue, nous avons tous adopté des attitudes différentes. D'un côté celle-ci nous a isolés ce printemps, nous oblige encore à porter des masques, garder les distances, et mettre des « gestes barrières », restreignant ainsi la convivialité, la qualité des échanges et de la communication. D'un autre côté, dans cette période difficile, la créativité et le professionnalisme de nos équipes s'expriment pour continuer à emmener nos jeunes vers un avenir plus radieux.

Le télétravail, la visio-conférence ont été utilisés tous les jours par les salariés et bénévoles, y compris pour réaliser des conseils d'administration ou notre premier « conseil de la vie social (CVS) associatif ». Les technologies numériques ont permis de

continuer à fonctionner, à apporter des services et à nous coordonner.

Dans cette même période, la créativité a été décuplée dans nos différents secteurs d'activité, du « télé accompagnement », même pour des actes relevant de la sphère psycho-motricienne, a été inventé, les équipes ont tenu, en particulier celles de la protection de l'enfance, qui sont restées ouvertes 24/24, à l'écoute des jeunes, alors que les masques n'étaient pas livrés, et que nos salariés encourraient des risques inconnus. Des salariés du médico social sont venus volontairement aider leurs collègues de la MECS ! Cette année encore, nous avons répondu à de très nombreux appels à projets, pour tous âges.

« dans cette période de perturbations, la créativité a été décuplée dans tous nos secteurs d'activité »

La solidarité, et la participation des bénéficiaires et leur famille, restent nos lignes directrices pour 2021, même en période de crise, qu'on se le dise !



Serge FAVIER  
Président



Francis FEUVRIER  
Directeur général

## LES CHIFFRES CLES DE L'ACTIVITE

### Les ressources humaines

Effectif au 31/12/2019 :

- 171 personnes dont 13 enseignants mis à disposition
- 139 ETP
- 552 jours de formation
- 1 Comité Social et Economique (CSE)

### Les finances

Compte de résultat consolidé :

- produits : 10,9 M€
- total patrimoine au bilan : 9 M€

+ de 20 000 donateurs

## LA VIE DE L'ASSOCIATION

- 50 adhérents
- 26 administrateurs
- 9 réunions de bureau
- 5 réunions de Conseils d'Administration

De nombreuses commissions de travail

2 500 bénéficiaires  
3 secteurs d'activités

## UN MOUVEMENT CITOYEN ...

L'association des PEP 01 (Pupilles de l'Enseignement Public de l'Ain) agit depuis 1915 pour favoriser l'égalité et l'esprit de solidarité, en développant la citoyenneté chez les jeunes et les adultes. Parallèlement à son activité historique de soutien financier aux élèves en difficulté, l'association a développé après-guerre une activité sanitaire et sociale, en bonne articulation avec les décideurs publics.

À travers ce support, c'est l'évolution des PEP 01 que nous souhaitons vous faire partager, tout en vous rappelant nos valeurs et nos engagements.

### Nos valeurs depuis plus de 100 ans ...



Pour la **solidarité** en action :  
Vers la réelle égale dignité de tous.



Pour une **éducation laïque** :  
Vers la liberté de conscience, de croyance, d'expression politique de chacun.



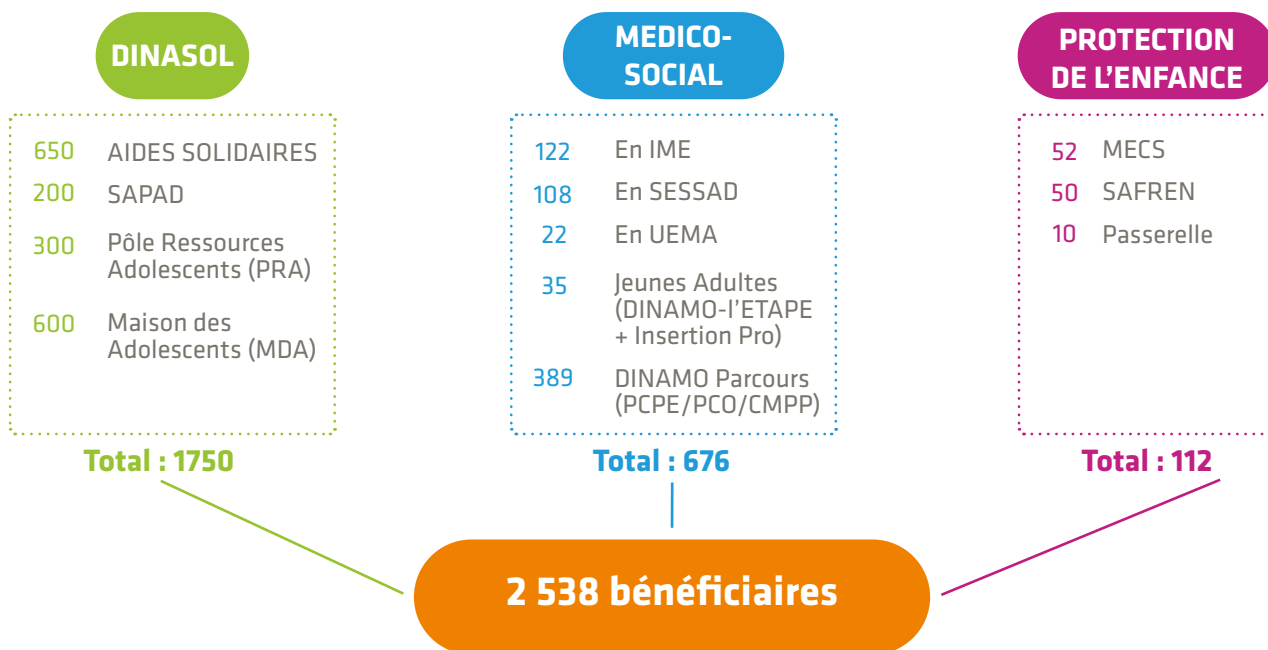
Pour une **société plus inclusive** :  
Vers une société capable d'accueillir en son sein chaque individu, quel que soit son degré d'autonomie, comme citoyen à part entière.

### ... pour aider plus de 2500 citoyens en devenir dans l'Ain

Toutes nos actions, aides ou accompagnements visent à co-construire des projets au service de parcours personnalisés, coordonnés et en réponse aux désirs, besoins et attentes de quelques 2500 bénéficiaires.

Nous souhaitons construire ensemble, professionnels, personnes accompagnées, familles et aidants, de réels projets d'accompagnement limitant les ruptures des parcours de vie.

Nous nous engageons à **inciter chacun à devenir un citoyen actif de la société.**





## ... au sein d'un réseau structuré

En plus de 100 ans d'existence, les PEP ont développé un ensemble de compétences qui font d'eux un partenaire privilégié des pouvoirs publics, des enseignants et des familles. Les PEP représentent un acteur majeur de l'éducation populaire et de l'Économie Sociale et Solidaire (ESS). Les PEP sont représentés à tous les niveaux :

### National :

La Fédération Générale des PEP, tête du réseau de 123 associations ayant un rôle de représentation nationale, de garant du réseau, et d'appui aux associations départementales/territoriales/régionales. 25 000 salariés pour 1 300 000 personnes accueillies, dans tous les secteurs, 2 M€ versés pour des actions de solidarité. Un programme international est en projet.

### Régional :

L'Association Régionale des PEP Auvergne - Rhône Alpes a pour missions la concertation, la promotion, la représentation et l'entraide entre les associations départementales de la région. Elle engage des actions de coordination niveau régional pour plus de 1000 salariés, en particulier, le réseau régional des enfants déficients visuels (« SARADV »), des pôles de compétence (autisme

notamment), le système d'information unifié, le référentiel qualité ou des réponses communes à appel à projet.

### Départemental :

Chaque département est couvert par des ADPEP ou des associations territoriales (sur plusieurs départements) : les PEP 01 pour l'Ain.

International :  
La FGPEP et notre association nationale sont depuis de nombreuses années engagées dans un partenariat avec des pays tiers, et notamment le Québec : voyages d'études ; visio conférences ; accueil par les PEP 01 de JF MARTIN, professeur en éducation spécialisée à MONTREAL, avec ses étudiants (expérience de 6 jeunes adultes trisomiques partis gravir le Macchu Pichu au Pérou), projection de films avec Ain Québec (soirée au cinéma de Ferney Voltaire le 14 octobre 2019 suivi d'un débat avec le support du SESSAD autisme PEP 01), accueil annuel de stagiaires québécois dans nos structures medico sociales depuis 2016.

### LE BUREAU DES PEP 01

#### PRESIDENT :

Serge FAVIER enseignant retraité,

#### VICE-PRESIDENTS :

Claude ANDRE enseignant retraité,  
Philippe ROCHE kinésithérapeute,  
Jean-Pierre MERMET directeur retraité,  
Marc MARTIN enseignant retraité

#### TRESORIER :

Hervé COLAS professeur des écoles

#### TRESORIER ADJOINT :

Bernard MARCHANDISE directeur d'établissement médico-social retraité

#### SECRETAIRE :

Louis LAPIERRE directeur général retraité

#### SECRETAIRE ADJOINTE :

Nathalie LEONARD analyste crédits

## ... DES PROFESSIONNELS EN RÉSEAU

Le projet associatif prévoit que les salariés favorisent l'accueil et la participation des bénéficiaires et de leur famille, et soient soutenus à cet effet.

**En 2020 :** élaboration d'une politique associative Ressources Humaines dans une démarche processus déclinée en 5 axes :

- Un plan de Gestion Prévisionnelle des Emplois et Compétences (GPEC), intégrant :
  - ➔ Près de 30 référentiels-métiers différents déployés, regroupés en 5 familles : Educatif /Social, Santé, Management, Administration, Logistique.
  - ➔ Une évaluation des compétences tous les 2 ans,
  - ➔ Avec un ambitieux plan de formation aux changements à la clé.
- Un dialogue social constructif, en collaboration avec les instances représentatives du personnel (IRP)
- Une politique de rémunération égalitaire basée sur la convention collective et une valorisation du pouvoir d'achat grâce aux marges de manœuvres possibles ou aux dispositifs nationaux de primes.
- Une politique de management affichée (recrutement, mobilité, promotion, sanctions)
- Une attention particulière sur la santé et la qualité de vie au travail : accords concernant l'organisation de travail, des données et indicateurs RH, production de l'index égalité hommes femmes.

## UNE DIRECTION GÉNÉRALE POUR MUTUALISER :

- **les services administratifs centraux**, conçoit et communique sur l'expertise utile à tous les sites : ressources humaines, affaires financières, achats centralisés, sécurité/logistique, système d'information, communication, démarche qualité
- **les services en gestion propre** : « DINASol » : Aides solidaires, SAPAD, Pôle Ressource Ados...
- **au service des instances politiques** (organisation, secrétariat, expertise)

Au sein de cette direction générale, une **direction dédiée au pilotage des 3P** :

Pilotage des **P**arcours, des **P**rojets et de la **P**lateforme sociale et médico-sociale de l'association.

Concrètement, les trois directrices 3P ont pour fonctions :

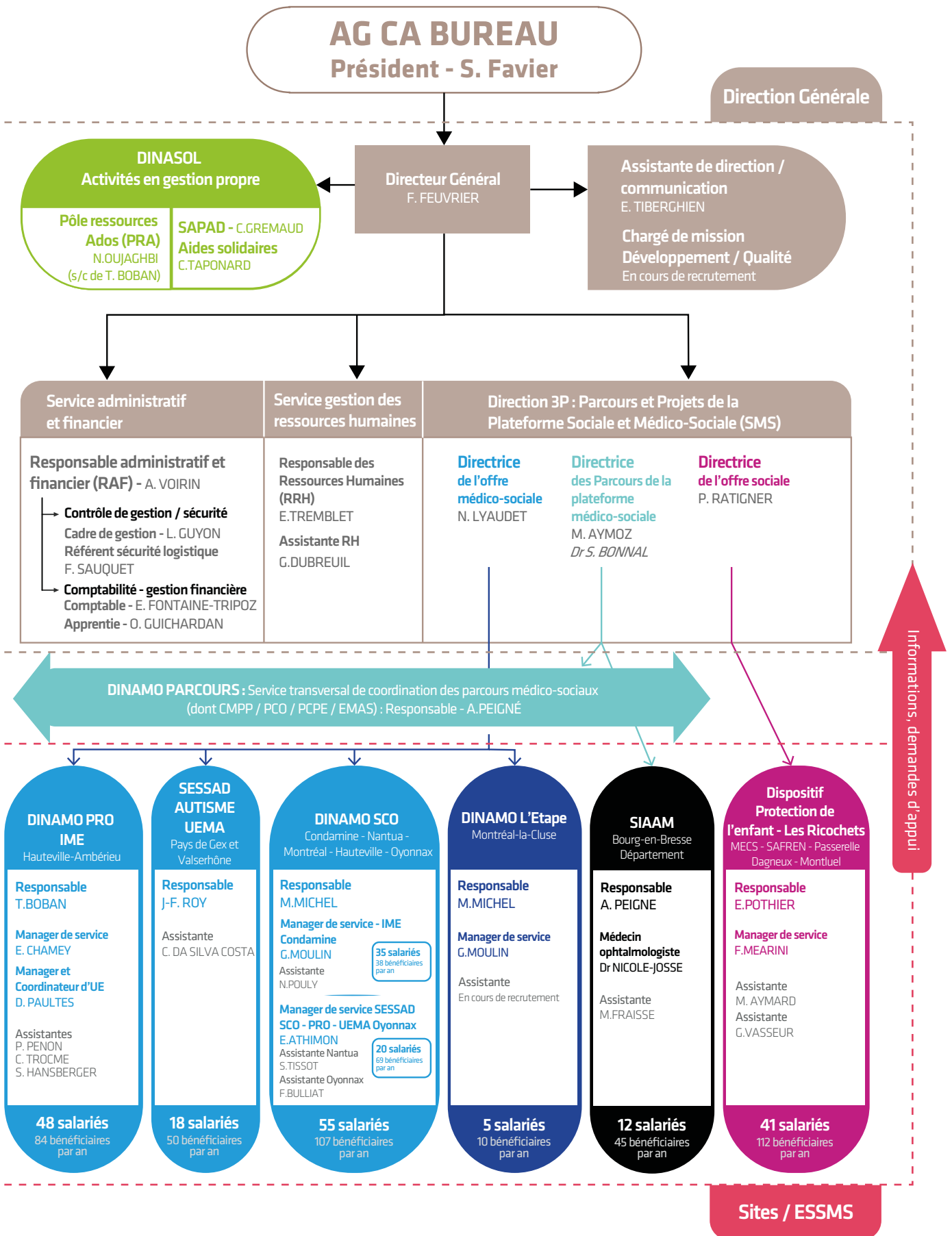
- **la Directrice des parcours médico-sociaux** assure la coordination générale des parcours, notamment des « cas complexes », l'encadrement de tous les coordinateurs de parcours (**service DINAMO Parcours**) ; le pilotage des projets de développement médico sociaux, des systèmes d'information, de la gestion des crises sanitaires, mais aussi de la veille et l'expertise sur l'autisme, les TND et déficience sensorielle.
- **la Directrice de l'offre médico-sociale** assure le pilotage des projets, des moyens (CPOM) et de la transformation de l'offre médico-sociale. Elle encadre les responsables des sites médico-sociaux accueillant des publics avec TND.
- **la Directrice de l'offre sociale** assure le pilotage du dispositif de protection de l'enfant et le management de projets de développement dans le champ social et de la jeunesse (hors situation de handicap).

Arbitrage, expertise, conseil, procédure

## DES RESPONSABLES DE SITE POUR LA PROXIMITÉ :

- Répondent aux besoins de présence quotidienne sur chaque site,
- Sont l'interlocuteur des familles et des salariés pour la délivrance des prestations,
- Garantissent la qualité de l'activité du site,
- Assurent le management des personnels, la gestion et la sécurité des biens dans le respect du budget.
- Contribuent à la conception du projet de site, et assure sa mise en oeuvre,
- Peuvent être secondés par un ou plusieurs managers de services, qui se voient confiés des missions déléguées (selon taille du site).





## NOUVEAUTÉ 2020 : DINAMO PARCOURS

### Un service transversal pour des premières solutions

A compter de septembre 2020, un service unique pour une coordination de parcours dès les premiers temps de repérage des besoins, jusqu'à la proposition d'accompagnement adaptés aux besoins et attentes des familles.

Il regroupe plusieurs cellules qui se complètent :

⇒ Une cellule de coordination de parcours qui est **le service associatif d'accueil, d'admission et de coordination de parcours** de la plateforme médico sociale. Elle comprend 7 coordinateurs de parcours associatifs en 2020.

⇒ **Une Plateforme de Coordination et d'Orientation (PCO)** pour les enfants de 0-7 ans avec troubles neuro-développementaux (TND). Financement de forfaits précoces par la CPAM. Environ 300 situations estimées. Ouverture prévue en décembre 2020

⇒ **Une offre Centre Médico-Psycho-Pédagogique (CMPP)** : diagnostic et suivi psycho pédagogique léger : 25 situations suivies (redéploiement) et demande de 50 suivis en cours. Ouverture prévue : novembre 2020.

⇒ **Un Pôle de Compétence et de Prestations Externalisées (PCPE), service de premières réponses accompagnées** : des prestations de premiers recours, aux bénéficiaires et/ou leurs familles, s'appuyant sur le droit commun, en cas de non-admission immédiate dans une structure, y compris pour des cas complexes.

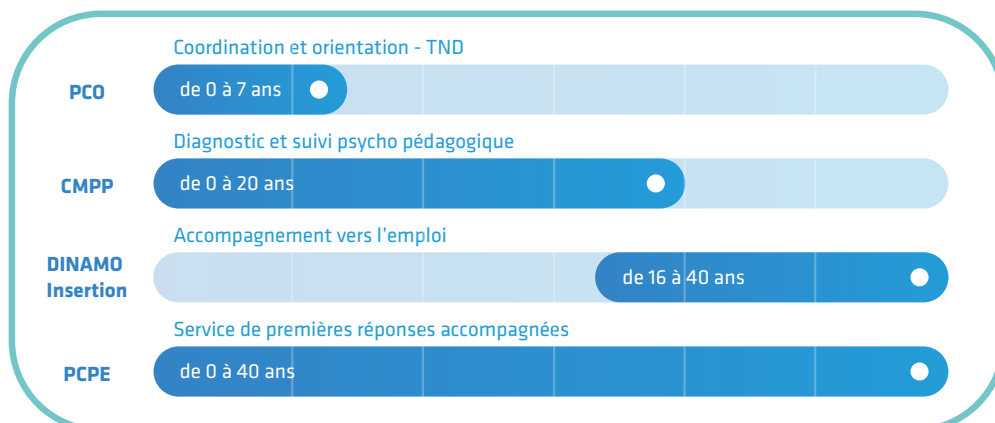
⇒ **DINAMO-insertion pro**: accompagnement et coaching vers l'emploi ordinaire, médiation entre les jeunes et les entreprises ouvert depuis 2018 pour 25 jeunes adultes en file active

⇒ **Une Equipe Médico-sociale d'Appui à la Scolarisation (EMAS)** : appui/conseil aux enseignants de l'école « ordinaire » ou ULIS sur un grand territoire nord et est de l'Ain (Bresse, Agglo de Bourg, Haut et Bas Bugey, Pays de Gex/Valserhône, Plateau d'Hauteville). *En cas d'obtention de l'équipe mobile par décision de l'ARS celle-ci serait rattachée à la plateforme DINAMO Parcours.*

Ces cellules sont interactives entre elles, et peuvent renvoyer sur l'offre plus classique (IME/SESSAD/UEMA) selon les besoins.

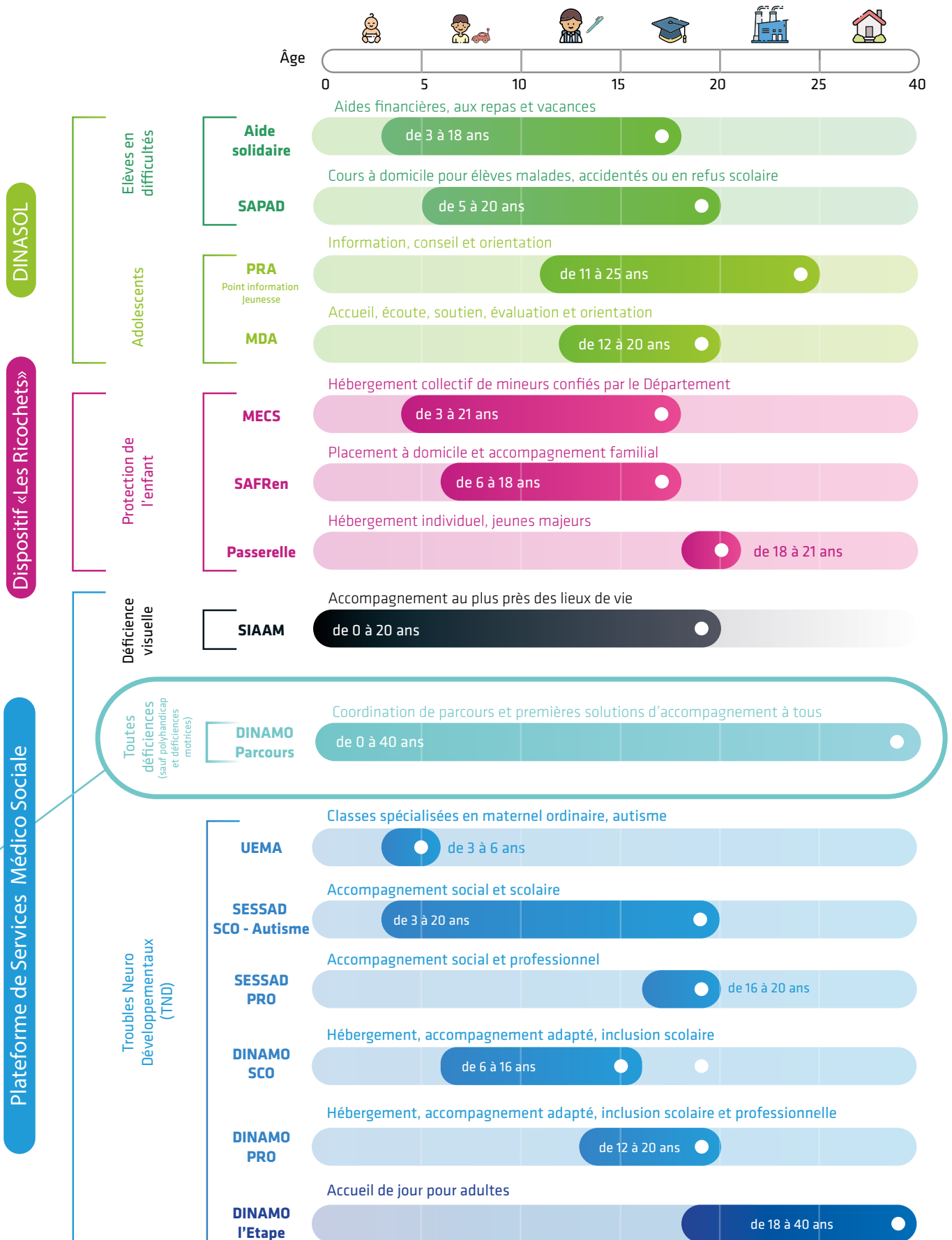
### DINAMO Parcours

Toutes déficiences (sauf polyhandicap et déficiences motrices)



# au service de chaque parcours

Les prestations des PEP en Septembre 2020





# Les PEP de l'Ain



**Dinasol**

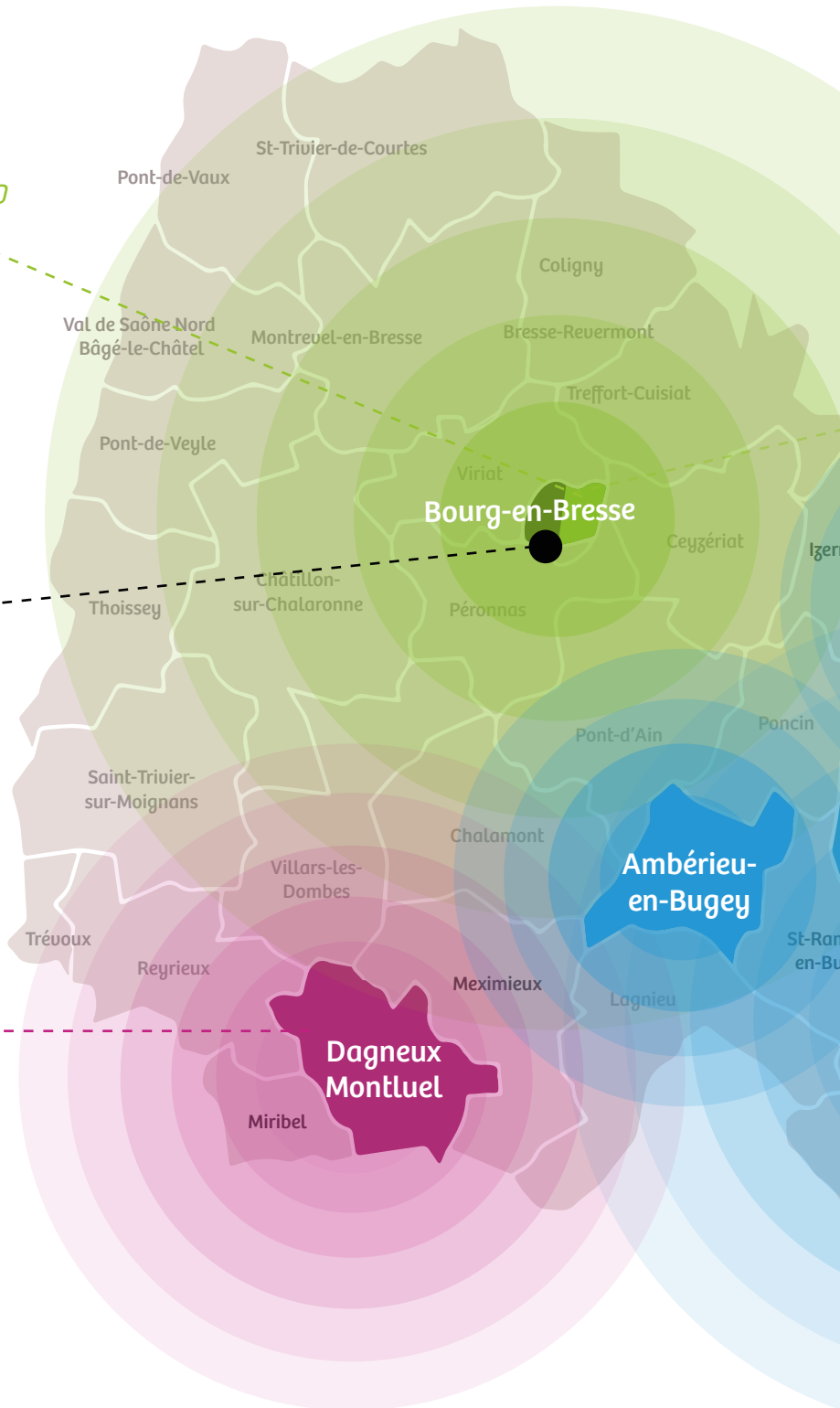
*Aides solidaires, SAPAD  
(départemental)*



**Siaam**

*(départemental)*

**Dispositif  
Protection  
de l'Enfant**

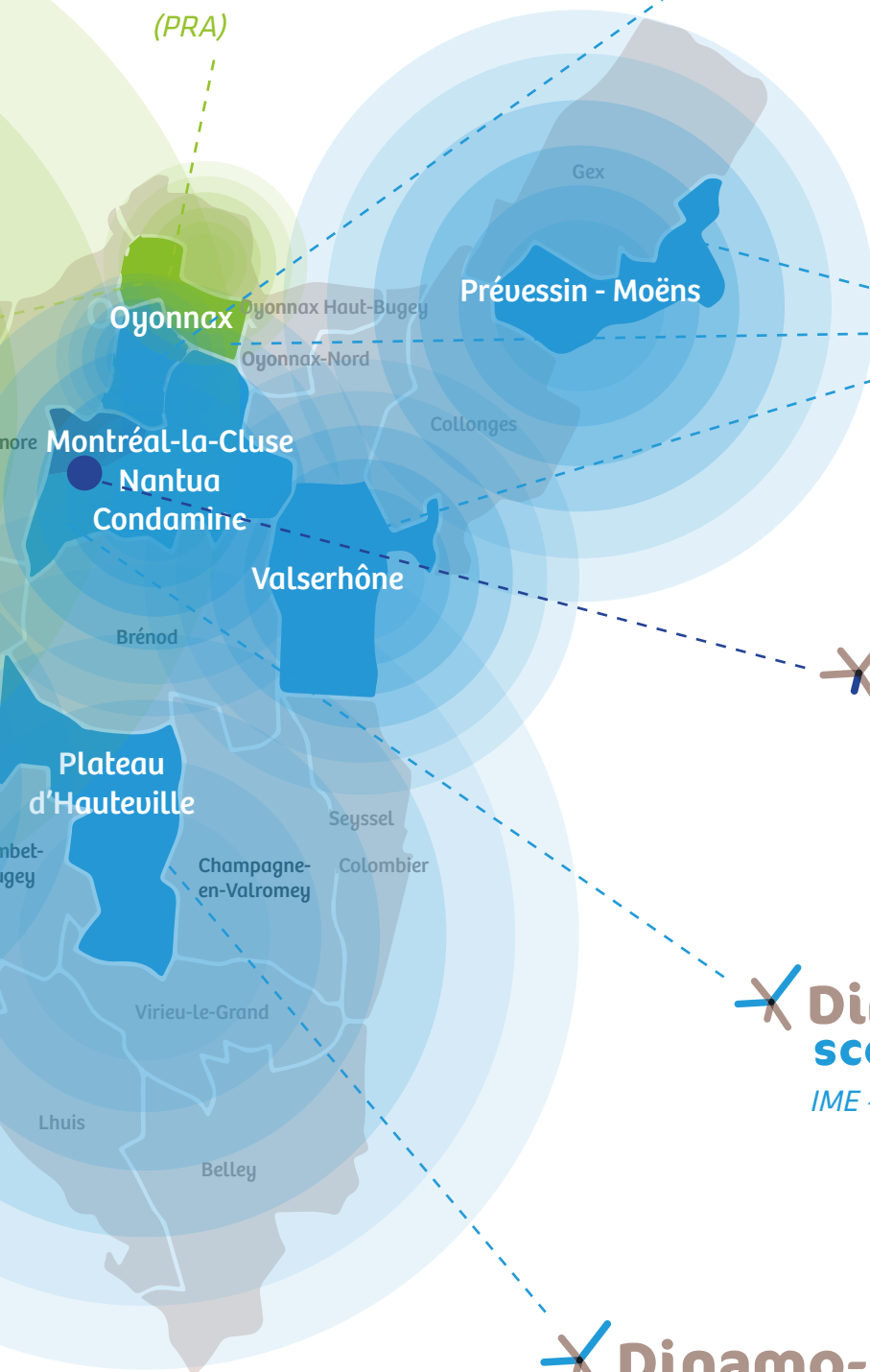


sur les territoires



**Dinasol**  
(PRA)

**Dinamo-scolaire**  
(UEMA)



**Sessad autisme**



**Dinamo l'Etape**

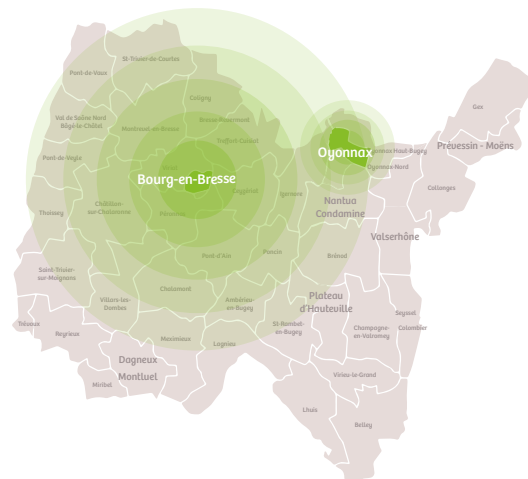


**Dinamo-scolaire**  
IME + SESSAD sco - pro



**Dinamo-professionnel**





Permettre à tout élève de suivre sa **scolarité** malgré les difficultés rencontrées.

	Aides solidaires	SAPAD	Pôle Ressources Adolescents
<b>MISSION</b>	Maintenir la scolarisation des élèves du Département de l'Ain malgré les difficultés qu'ils rencontrent		Lieu d'accueil, d'écoute, de soutien, d'information et d'orientation des jeunes d'Oyonnax
<b>NOS SERVICES</b>	Aider financièrement les familles ayant une difficulté ponctuelle	Permettre la scolarisation des élèves malades ou accidentés	Ecoute, soutien, information, orientation
<b>PUBLIC CONCERNÉ</b>	De 3 à 18 ans	De 5 à 20 ans	De 11 à 25 ans
<b>ACTUALITÉ</b>	<p>Lancement des cahiers de la scolarité : C'est un outil solidaire et gratuit mis au service des enseignants du 1er degré. Il s'inscrit dans l'enseignement de compétences civiques et sociales.</p> <p><a href="https://youtu.be/4kOeSRxYehs">https://youtu.be/4kOeSRxYehs</a></p> 	<p>Modification en cours des missions depuis sept 2020.</p> <p>Réflexion partenariale sur les élèves en refus scolaire anxieux.</p>	<p>Le PRA a obtenu le « Label Information Jeunesse » auprès de la Commission Régionale de la Jeunesse, des Sports et de la Vie Associative (CRJSVA).</p> 
<b>CONTACT</b>	<p>Maison de l'Education - 7, avenue Jean-Marie Verne - Bourg-en-Bresse</p> <p>siegepep01@lespep01.org 04 74 23 71 09</p>	<p>sapad01@lespep01.org 04 74 23 71 02</p>	<p>37, route de La Forge - OYONNAX</p> <p>pra@lespep01.org 04 74 73 58 02</p>

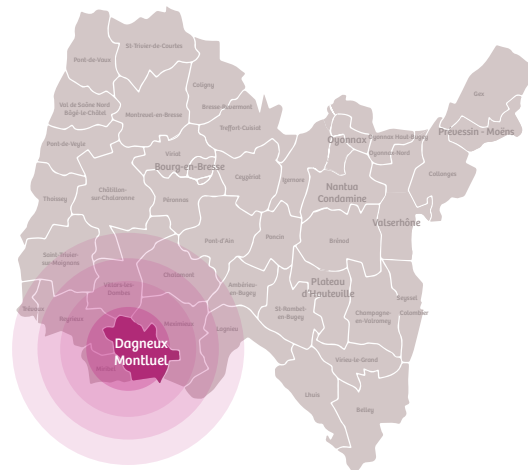
## LA MAISON DES ADOLESCENTS

La Maison des Ados est gérée par un groupement de coopération sociale et médico-sociale composé du Centre Psychothérapique de l'Ain (CPA), de l'association le Prado et des PEP 01. Elle est une structure dédiée spécifiquement aux adolescents de 12 à 20 ans. C'est un lieu d'accueil, **d'écoute, de soutien, d'évaluation et d'orientation**, pour les adolescents, leur famille et les professionnels en contact avec des ados. Une équipe spécialisée reçoit à Bourg-en-Bresse et à Oyonnax, plus de 600 adolescents et parents chaque année.



Site : [www.maisondesados01.fr](http://www.maisondesados01.fr)  
Tél. : 04 37 62 15 60

## Dispositif Protection de l'Enfant



Une étape transitoire du parcours de vie dans un **cadre protecteur et éducatif**.



### MISSION :

La maison et les services assurent les **besoins fondamentaux** des enfants confiés. Ils apportent sécurité physique, morale et affective. L'objectif est la revalorisation personnelle, l'acquisition d'un rythme de vie, l'apaisement et la restauration du lien parent/enfant. Autres prestations proposées : la promotion de la santé, le suivi de la scolarité, de l'apprentissage et la réappropriation des codes sociaux.

### NOS SERVICES :

- ➔ **Éducatif** : Travailler la quotidienneté et accompagner le parcours scolaire et professionnel
- ➔ **Inclusion** : Permettre l'accès aux loisirs et à la culture
- ➔ **Familial** : Soutenir la parentalité et le lien parents/enfants
- ➔ **Hébergement** : Assurer l'hébergement, la restauration et la sécurité
- ➔ **Santé** : Soutenir psychologiquement, assurer un suivi médical

### PUBLIC CONCERNÉ :

#### Enfants, adolescents et jeunes adultes

- ➔ Âge :
  - de 3 à 21 ans pour la MECS
  - de 6 à 18 ans pour SAFRen
  - de 18 à 21 ans pour Passerelle
- ➔ enfants confiés au Département par le juge des enfants ou par les parents au titre de la protection de l'enfance
- ➔ accueil provisoire de jeunes majeurs

#### Capacités :

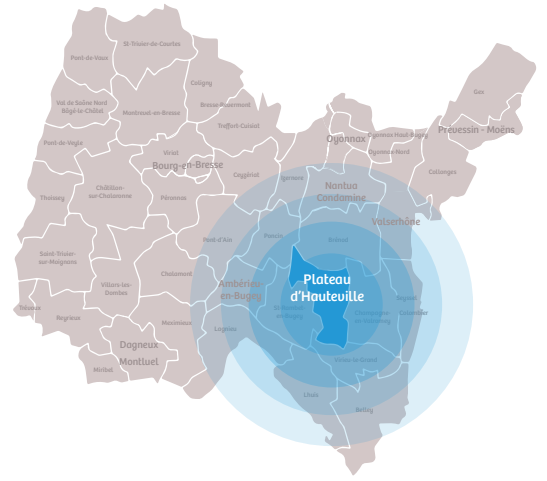
	Autorisation	File active
MECS	38	52
SAFRen	26	50
Passerelle	8	10

### CONTACT : Dispositif Protection de l'Enfant

**MECS Les Ricochets**  
240, route de Bressolles  
01120 DAGNEUX  
dpe.lesricochets@lespep01.org  
04 78 06 21 91

**SAFREN**  
Résidence les Cèdres  
138, rue du Torrent  
01120 MONTLUEL  
dpe.lesricochets@lespep01.org  
04 78 06 21 91

**Passerelle**  
Résidence les Cèdres  
138, rue du Torrent  
01120 MONTLUEL  
dpe.lesricochets@lespep01.org  
04 78 06 21 91



Développer l'**autonomie**, promouvoir la **santé** et favoriser la **participation sociale** à travers l'hébergement et l'accueil de jour pour une inclusion scolaire et professionnelle.



## MISSION :

L'établissement accompagne les jeunes pour réussir leur parcours scolaire et leur entrée dans la **vie professionnelle**. Les activités sont proposées au service des besoins des jeunes et de leur entourage, dans une logique d'inclusion.

## NOS SERVICES :

- ➔ **Scolarité** : En établissement avec un cadre privilégié ou en inclusion en milieu ordinaire.
- ➔ **Vie professionnelle** : Formations et stages de découverte des métiers dans divers domaines en vue d'une spécialisation : espaces verts, menuiserie, entretiens de locaux, restauration
- ➔ **Hébergement** : en établissement avec un cadre protecteur, en appartement éducatif pour acquérir de l'autonomie, ou en inclusion au CECOF (CFA d'Ambérieu)
- ➔ **Santé** : maintien et développement des capacités fonctionnelles et suivi psychologique
- ➔ **Familial** : soutien familial et maintien du lien avec les proches

## PUBLIC CONCERNÉ :

### Adolescents et jeunes adultes

- ➔ Âge : de 12 à 20 ans
- ➔ Déficiences intellectuelles avec ou sans troubles associés.

### Capacités :

	Autorisation	File active
IME - Internat	46	84
IME - Demi-pension	22	

## CONTACT : DINAMO PRO - IME

DINAMO PRO - IME  
326 chemin de Lésines - 01110 PLATEAU D'HAUTEVILLE  
dinapro.ime.hauteville@lespep01.org  
04 74 35 26 22





**Réussir son parcours scolaire** dans un cadre protecteur avec une pédagogie adaptée, en développant son **autonomie sociale**.



## MISSION :

L'établissement accompagne les enfants en institution pour réussir leur **parcours scolaire** et leur inclusion sociale. Les activités sont proposées au service des besoins des jeunes et de leur entourage, dans une logique d'inclusion maximale, tout en maintenant la cohérence du parcours.

## NOS SERVICES :

- ➔ **Scolaire** : des classes dédiées pour des cours adaptés, à l'IME ou en inclusion si possible
- ➔ **Educatif** : accompagnement vers l'inclusion et l'autonomie
- ➔ **Santé** : maintien et développement des capacités fonctionnelles et suivi psychologique
- ➔ **Familial** : soutien familial et du lien avec les proches

## PUBLIC CONCERNÉ :

### Enfants et adolescents

- ➔ Âge : de 6 à 16 ans
- ➔ Troubles neuro-développementaux : déficiences intellectuelles, et autisme avec ou sans troubles associés

### Capacités :

	Autorisation	File active
IME - Internat	6	35
IME - Demi-pension	26	

## CONTACT : DINAMO SCO - IME

### DINAMO SCO - IME

3 rue de la Croix Rousse - 01430 CONDAMINE-la-DOYE  
 dinasco.ime.itep.condamine@lespep01.org  
 04 74 75 71 25



## L'inclusion sociale, scolaire et professionnelle dans les lieux de vie.



### MISSION :

Le service accompagne dans le quotidien vers l'autonomie **au plus près du lieu de vie**. Il propose des activités et accompagnements individuels, collectifs et familiaux, co-définis dans le projet personnalisé, selon les besoins repérés : soutien à la scolarité, à l'insertion professionnelle et à l'inclusion sociale en milieu ordinaire.

### NOS SERVICES :

- ➔ **Scolaire/professionnel** : mener sa vie d'élève, d'étudiant ou d'apprenti et professionnelle
- ➔ **Vers l'inclusion** : par la participation aux activités sociales et de loisirs
- ➔ **Educatif** : pour les actes de la vie quotidienne
- ➔ **Familial** : par le soutien familial et du lien avec les proches
- ➔ **Santé**: Prévention, soins et suivi psychologique

### PUBLIC CONCERNÉ :

#### Enfants, adolescents et jeunes adultes

- ➔ Âge :
  - de 3 à 20 ans pour le SESSAD SCO
  - de 16 à 20 ans pour le SESSAD PRO
- ➔ Type de difficultés : déficience intellectuelle, trouble des apprentissages, trouble du spectre de l'autisme et trouble du comportement.

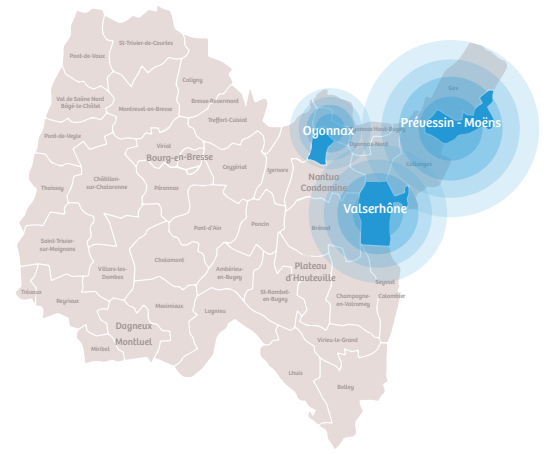
#### Capacités :

	Autorisation	File active
SESSAD SCO	23	36
SESSAD PRO	16	22

### CONTACT : SESSAD SCO - PRO

SESSAD SCO  
50, rue Paul Painlevé  
01130 NANTUA  
sessadsco.bugey@lespep01.org  
04 74 73 01 05

SESSAD PRO  
50, rue Paul Painlevé  
01130 NANTUA  
sessadpro.bugey@lespep01.org  
04 74 73 01 05



## Accompagner des bénéficiaires **porteurs de TSA** dans leur parcours de vie.

### MISSION :

Le service accueille des enfants et des adolescents présentant des troubles du spectre de l'autisme (TSA), sur le territoire du Pays de Gex, de Valserhône et d'Oyonnax. Les interventions se déroulent au domicile, à l'école, dans les différents lieux d'inclusion, au SESSAD.



Deux Unités d'Enseignement Maternelle pour enfants avec TSA ont été rattachées à ce service.

L'accompagnement se base sur les principes de l'éducation structurée et l'approche cognito-comportementale et développementale. Les parents sont associés à l'accompagnement et bénéficient de guidances parentales. Ces services travaillent dans le respect des bonnes pratiques professionnelles et des **méthodes recommandées** par la Haute Autorité de Santé.

### NOS SERVICES :

- ➔ **Scolaire/professionnel** : mener sa vie d'élève, d'étudiant ou d'apprenti et professionnelle
- ➔ **Vers l'inclusion** : par la participation aux activités sociales et de loisirs
- ➔ **Educatif** : pour les actes de la vie quotidienne
- ➔ **Familial** : par le soutien familial et du lien avec les proches
- ➔ **Santé** : Prévention, soins et suivi psychologique

### PUBLIC CONCERNÉ :

#### Enfants, adolescents et adultes

- ➔ Âge :
  - de 3 à 6 ans pour l'unité d'enseignement maternelle
  - de 3 à 20 ans au SESSAD
- ➔ présentant des Troubles du Spectre de l'Autisme (TSA)

#### Capacités :

	Autorisation	File active
SESSAD Autisme	36	50
UEMA Prévessin	7	11
UEMA Oyonnax	7	11

### CONTACT : SESSAD Autisme et UEMA

SESSAD Autisme et UEMA  
Sites Prévessin-Moëns et Valserhône  
20, chemin des Tattes du Moulin  
01280 PREVESSIN-MOENS  
sessad.uem.autisme@lespep01.org  
04 50 42 10 92

UEMA Oyonnax  
8 rue Courteline  
01100 OYONNAX  
sessadautisme.uemaoyonnax@lespep01.org



## Accompagner le **jeune déficient visuel** dans son parcours de vie.



### MISSION :

Le service propose un accompagnement adapté aux besoins et au plus près du lieu de vie de l'enfant, dans les domaines thérapeutique, éducatif et pédagogique. Il aide l'enfant ou l'adolescent à développer ses potentiels et à vivre au mieux avec son handicap. Il soutient l'enfant dans son parcours scolaire et son orientation. Il informe, conseille, accompagne les familles et leur entourage.

### NOS SERVICES :

- ➔ **Scolaire/professionnel** : mener sa vie d'élève, d'étudiant ou d'apprenti et professionnelle
- ➔ **Vers l'inclusion** : par la participation aux activités sociales et de loisirs
- ➔ **Educatif** : accompagner les actes de la vie quotidienne
- ➔ **Familial** : par le soutien familial et maintien du lien avec les proches
- ➔ **Santé** : prévention, soins et suivi psychologique

### PUBLIC CONCERNÉ :

#### Enfants, adolescents et jeunes adultes

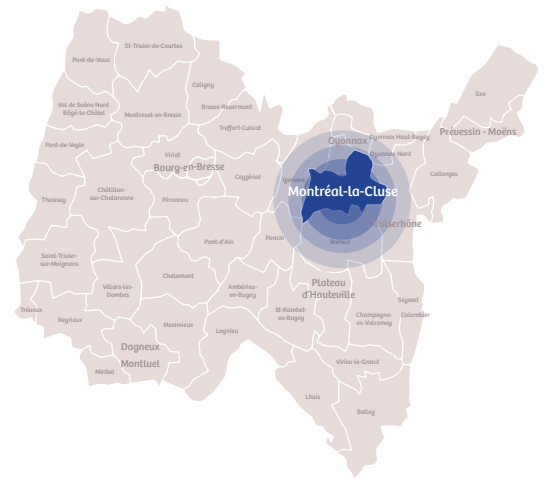
- ➔ Âge : de 0 à 20 ans
- ➔ Type de difficultés : Déficience visuelle

#### Capacités :

	Autorisation	File active
SIAAM	30	45

### CONTACT : SIAAM 01

SIAAM 01 - Maison de l'Education  
7, avenue Jean-Marie Verne - 01000 BOURG EN BRESSE  
siaam01@lespep01.org  
04 74 22 85 98



Accueillir en journée de **jeunes adultes** porteurs de TND en lien avec leur environnement familial.



## MISSION :

Ce dispositif d'une dizaine de places accueille en journée, à titre temporaire ou permanent, des personnes adultes en situation de handicap avec des troubles neuro développementaux dont l'autisme.

L'accueil peut être partagé avec des aidants familiaux volontaires, et mixte entre établissement et accompagnement à domicile.

Dinamo l'Etape signifie : **E**tablissement d'**A**ccueil **P**artagé **E**n Journée.

## NOS SERVICES :

- ➔ **Familial** : maintenir les liens familiaux et sociaux
- ➔ **Vers l'inclusion** : maintenir et/ou développer la socialisation, grâce à des activités
- ➔ **Autonomie** : contribuer à la réalisation du projet de vie
- ➔ **Santé** : étayer l'individu et son entourage pour un plein épanouissement individuel et collectif

## PUBLIC CONCERNÉ :

### Jeunes adultes

- ➔ Âge : de 18 à 40 ans
- ➔ Porteurs de troubles neuro développementaux associés ou non à un déficit sensoriel

### Capacités :

	Autorisation	File active
DINAMO l'Etape	10	10

## CONTACT : DINAMO l'Etape

DINAMO l'Etape  
7 place de la gare  
01460 Montréal-la-Cluse  
dinamo.letape@lespep01.org  
04 74 76 29 43



## Les événements marquants

### 11 mars 2019 : Ouverture de l'Unité d'Enseignement Externalisée de MAILLAT.

Depuis le 11 mars 2019, 8 enfants de DINAMO SCO bénéficient d'une scolarisation en milieu ordinaire. L'encadrement pédagogique est assuré par un enseignant. Des projets partagés avec l'école tout au long de l'année ont favorisé l'arrivée des enfants de DINAMO SCO au printemps. L'inauguration officielle a eu lieu le 12 septembre 2019.



### Mars 2019 : Sensibilisation à la déficience visuelle.

Lors de la remise de don au SIAAM en mars 2019, les jeunes du service accompagnés par des cadres et l'association PEP 01, se sont rendus dans l'entreprise SOLEMBRA afin de sensibiliser ses membres à la déficience visuelle.

### 5 juin 2019 : Inauguration de la nouvelle Maison d'enfants les Ricochets à Dagneux

Étaient présents, le Président du Conseil Départemental, le Président de la Communauté de Commune, le Maire de Dagneux, le Président de la SEMCODA, et le Président des PEP 01. Lors de la visite, les invités ont découvert des espaces de vie vastes pour chaque groupe de vie, des chambres individuelles pour chaque jeune. Le circuit était jalonné par des animations préparées par les jeunes. Une équipe de direction renouvelée a succédé à l'ancienne équipe, suite à cette inauguration, depuis septembre 2019, comprenant un manager, une responsable de site et une directrice de l'offre sociale.



# 2019

## 30 septembre 2019 : Ouverture de l'Unité d'Enseignement Maternelle Autisme (UEMA) d'Oyonnax

Ce projet est une extension du SESSAD Autisme, l'UEMA bénéficie ainsi des compétences des professionnels de ce service ainsi que de leurs connaissances du territoire.

L'association a souhaité mettre en avant plus particulièrement plusieurs aspects spécifiques à l'UEMA en maternelle :

- Favoriser une inclusion très forte au sein de l'école maternelle.
- Rendre la famille (parents, fratries, aidants) acteur effectif du projet de scolarisation, grâce à des modalités très opérationnelles de concertation et de co-construction du projet.

Des prestations spécifiques à l'UEMA, et des prestations mutualisées avec le SESSAD porteur.



## 25 septembre 2019 : Présentation du cahier de la solidarité

Cet outil conçu par les PEP 42 et 01, destiné aux enseignants et élèves des cycles 2 et 3 a été expérimenté par l'école de l'Alagnier. Ce cahier permet de faire de la Solidarité le fil conducteur de l'année à travers diverses actions.

Une vidéo est visible sur la chaîne Youtube des PEP 01.  
<https://youtu.be/4kOeSRxYehs>

Le cahier de la  
**SOLIDARITÉ**  
Pour l'école élémentaire



## Fin août 2019 : Ouverture d'un hébergement inclusif en CFA (CECOF Ambérieu).

Cette prestation est complémentaire à l'unité pédagogique professionnelle existant dans ce CFA depuis plusieurs années.



## Les événements marquants

### Printemps 2020 : Une adaptation de l'offre de service lors de la pandémie COVID-19 :

Les PEP 01 sont restés mobilisés et ont accompagné à proximité ou à distance. Suite aux mesures gouvernementales du 14 mars 2020, les PEP 01, en lien avec l'ARS, ont décidé de fermer les locaux pour la majorité de leurs structures d'accueil médico-sociales afin de préserver la santé de tous. Nous sommes restés mobilisés et avons continué nos accompagnements en proposant à chaque bénéficiaire un suivi et des activités à distance : de belles initiatives de télé-accompagnement des familles et de contribution à un accueil d'urgence ont été testées.

Le Dispositif de Protection de l'Enfant Les Ricochets, par exception, a continué d'assurer l'accueil des jeunes tous les jours, grâce à un renfort de personnels sur la base de la volonté de nos salariés des autres activités



### Juin 2020 : Le label Info Jeunesse du Pôle Ressources Adolescents (PRA).

Situé sur Oyonnax, le PRA facilite l'accès à l'information pour les jeunes âgés de 11 à 25 ans, propose un **lieu de ressources pour accompagner leur projet, dans une dynamique partenariale** encore plus forte. Une **labellisation Information Jeunesse** a été obtenue en juin 2020.

### Septembre 2020 : Ouverture de DINAMO l'Etape.

L'ouverture du **Service d'Accueil de Jour** à Montréal-la-Cluse est prévu en septembre 2020. Le SAJ accueille des **adultes âgés de 18 à 40 ans** porteurs de **TND** (troubles neuro développementaux) dans l'incapacité temporaire ou définitive d'occuper un emploi.

Selon un projet conçu avec les associations de parents, il proposera un accompagnement en journée mais également à domicile, à temps plein ou à temps partiel, par des activités visant le développement ou le maintien des acquis ou de l'autonomie avec une visée d'inclusion sociale. Les proches aidants pourront contribuer à certaines activités en tant que bénévoles.

En septembre 2019, le projet de plateforme de Services DINAMO SCO de Montréal la Cluse a été présenté aux élus et autorités, suite à l'obtention d'une subvention d'investissement de l'ARS. Objectif : Regrouper en 2022 les structures (IME-SESSAD-CMPP-PCPE-SAJ), actuellement dispersées entre Condamine, Nantua et Montréal, pour mobiliser l'ensemble de l'offre et proposer une palette de réponses afin de mettre en œuvre le parcours de la personne.

## Décembre 2020 :

### La future Plateforme départementale de Coordination et d'Orientation de parcours (PCO)

La mission de la PCO : Agir tôt et dès les premiers signes de troubles neurodéveloppementaux, en proposant sans attente des interventions précoces en renforçant la structuration du parcours des enfants de 0 à 7 ans repérés avec des troubles du neurodéveloppement et de leur famille.

Les objectifs :

- Sensibiliser et former la ligne 1 (médecin, professionnels paramédicaux...) au repérage des TND et structurer la ligne 2 (ESMS, CAMSP, ...) pour éviter les ruptures de parcours.
- Permettre le remboursement des intervenants libéraux non financés par l'Assurance Maladie sous la forme d'un forfait précoce, d'une durée de 1 an, délivrable par la plateforme, sans attendre le diagnostic
- Soutenir les familles pour la constitution du dossier MDPH, le cas échéant.

L'équipe est composée d'un médecin coordinateur, d'un coordinateur de parcours et d'un neuropsychologue.

Le forfait précoce permet de financer des professionnels non conventionnés par l'assurance maladie : psychologues, ergothérapeutes, psychomotriciens.

La PCO est portée par les PEP 01, en collaboration avec APF France handicap (CAMSP), l'Entraide Universitaire (CAMSP) et la Fondation OVE (DELTA 01)

## Décembre 2020 : Lancement de l'offre Centre Médico Psycho-Pédagogique (CMPP)

- Agir en prévention / Diagnostiquer précocement
- Compléter, enrichir et diagnostiquer les possibilités de repérage et d'accompagnement dans le champ des Troubles du Neurodéveloppement,
- Permettre un parcours de soin cohérent et sans rupture
- Orienter dans une démarche partenariale avec l'Education Nationale sans avoir besoin de notification MDPH
- Prendre en compte les troubles liés au refus scolaire anxieux.
- Redéploiement de crédits (CPOM) pour l'ouverture en octobre 2020 ; et demande d'extension en cours pour passer de 25 à 75 jeunes/an.

Service situé à Nantua 50 rue Paul Pain levé 01130 - NANTUA.  
Couverture Nord du Département.

## Les PEP 01 en projets

Le groupement d'entraide Mutuelle (GEM) est un projet à l'initiative de l'ARS AURA, dédié à des adultes présentant des troubles du spectre de l'autisme.

- un collectif de personnes animées d'un même projet d'entraide, une passerelle entre les personnes qui le fréquentent,
- visant à permettre de développer une vie sociale satisfaisante, travailler le retour ou le maintien dans l'emploi, le recours à des soins et à un accompagnement adapté, en visant prioritairement l'autonomisation des adhérents.
- Le projet serait porté par les PEP 01, avec le parrainage d'une association de familles, AFCo Autisme Oyonnax, et le soutien d'une association « Pôle Autisme Ambérieu ».
- Il a été envoyé hier en juin à l'ARS. En cours d'instruction.
- ouverture prévue pour début 2021.

Pôle Ressource Loisirs Handicap : ce projet a pour objet de faciliter l'inclusion des enfants mineurs en situation de handicap dans les centres de loisirs du département. Axes :

- Soutenir les équipes de professionnels afin d'adapter au mieux l'accueil d'enfants en situation de handicap,
- construire ensemble des solutions pertinentes et innovantes en partenariat avec les professionnels du secteur spécialisé, mais aussi les familles,
- favoriser et encourager les partenariats entre les structures de loisirs et les établissements et services médicaux sociaux.
- les PEP01, en étroite collaboration avec Les Francas de l'Ain, souhaitent se positionner en tant que structure support de l'emploi éducatif, et animatrice de réseaux.
- Le dossier déposé en juillet 2020 suite à l'appel à candidature CAF de l'Ain. ouverture possible 2020



## Des réponses en cours

Un toit vers l'insertion est un projet qui répond à une problématique : comment éviter le risque de « sortie sèche » de l'ASE, comment lutter contre la « clochardisation » au sortir de la Protection de l'Enfance.

- pour les jeunes de 18 à 22 ans sur le Territoire Sud de l'Ain.
- une solution temporaire de 6 mois, renouvelable une fois,
- de la protection immédiate via un hébergement ( location de 8 studios),
- « comment trouver des ressources quand on est sans ressource » .
- Le Dispositif Protection de l'Enfant a répondu à cet appel à projet auprès de la Préfecture régionale en juin 2020.

Nous développons actuellement d'autres projets non finalisés , notamment :

- Une structure d'accueil mixte IME - MECS
- Un accueil en semi autonomie pour les 16-20 ans
- Une expérimentation d'accompagnement thérapeutique, éducatif et scolaire des enfants en « refus scolaire anxieux » afin d'éviter le décrochage scolaire dans le contexte de la crise sanitaire actuelle. Projet à développer avec un réseau de partenaire, dans une vocation d'appui à la parentalité.

### Une équipe mobile d'appui à la scolarisation (EMAS) :

L'objectif de l'EMAS est de renforcer la scolarisation des élèves en situation de handicap ou présentant des particularités (sans notification MDPH), en sécurisant les parcours des élèves de constituant un soutien mobilisable pour les professionnels de l'Education nationale, en complémentarité à leurs ressources propres (RASED...) et de celles des structures médico-sociales du territoire.

Les missions principales sont :

- Apporter appui et conseil en cas de difficultés avec un élève.
- Aider la communauté éducative à gérer une situation difficile.
- Apporter des éléments d'information et d'analyse à l'équipe pluridisciplinaire de la MDPH et la conseiller, le cas échéant.
- Conseiller, participer à des actions de sensibilisation pour les professionnels des établissements scolaires.

L'équipe : coordinateur de parcours/manager, éducateur spécialisé, psychologue, psychomotricien, ergothérapeute et enseignant spécialisé.

En partenariat étroit avec Entraide universitaire et les PEP 74, le projet des PEP 01 propose d'intervenir sur le territoire Nord et Est de l'Ain en lien étroit avec les PIAL CPôle Inclusif d'Accompagnement localisé de l'Education Nationale. Appel à candidature ARS déposé en sept 2020. En cours d'instruction. Réponse automne 2020

## INFLUER DANS LES INSTANCES DE DÉMOCRATIE

Les administrateurs et dirigeants sont membres actifs d'instances partenariales :

### ➔ Locales :

Observatoire Départemental de la Protection de l'Enfance, MDPH (commission des droits, commission exécutive), Comité Départemental Consultatif de l'Autonomie (CDCA), comité d'entente de l'Ain ; Conseil Territorial de Santé (CTS), comité de pilotage du projet territorial de santé mentale (PTSM), groupe technique école inclusive, comité 1905...

### ➔ Régionales :

Conférence Régionale de Santé et de l'Autonomie (CRSA), , Conseil d'Orientation Stratégique du Centre Ressources Autisme (COS du CRA), instances de pilotage du SARADV (déficience visuelle), comité consultatif sur les PCPE...

### ➔ Nationales :

Comités de pilotage fédéraux : des politiques sociales et médico-sociales, de la communication, et des politiques internationales ;

Participation à des comités de pilotage ministériels (« plateformes de service » / « Transition inclusive » de l'Agence Nationale d'Appui à la Performance)

**Dans divers conseils d'administrations de partenaires, des SCI, et via des formations pour plusieurs professionnels du secteur, à l'ESPE ou à l'Université, ou dans des colloques...**



## NOS PARTENAIRES INSTITUTIONNELS

- ➔ **Principaux Financeurs** : Agence Régionale de Santé (ARS), Conseil Départemental de l'Ain, Inspection d'Académie - Direction Académique des Services de l'Education Nationale (IA-DASEN)
- ➔ **Prescripteurs** : Maison Départementale des Personnes Handicapées (MDPH), Conseil Départemental de l'Ain (dont les Maisons Départementales de la Solidarité), Justice (dont la Brigade de Prévention et de Délinquance Juvenile)
- ➔ **Partenaires institutionnels** :
  - Direction Départementale de la Cohésion Sociale (DDCS)
  - Direction Régionale des Entreprises, de la Concurrence, de la Consommation, du Travail et de l'Emploi (DIRECCTE)
  - Conseil Régional
  - Caisse d'Allocations Familiales (CAF)
- ➔ **Réseau PEP** : fédération générale, association régionale, associations départementales voisines

## NOS PARTENAIRES DE PROXIMITÉ

- ➔ **Education nationale** : écoles maternelles, primaires, collèges, lycées, Université
- ➔ **Centres de formation pour les bénéficiaires** :
  - Le CECOF d'AMBERIEU (Centre pour Apprentis)
  - La Maison Familiale et Rurale de CORMARANCHE
- ➔ **Centres de formation des professionnels** :
  - ADEA
  - Arafdes
  - IREIS
- ➔ **Nombreuses villes et Agglos notamment** :
  - Oyonnax, Plateau d'Hauteville, Nantua, Dagneux, Montluel, Condamine, Maillat, Montréal-la-Cluse, Prévessin-Moëns, Valsershône, Agglos du Haut-Bugey et Pays de Gex...
- ➔ **Partenaires locaux donateurs** :
  - Rotary Club
  - Société SOLEMBRA
- ➔ **Partenaires locaux pour l'accueil de stagiaires** : commerces, entreprises, établissements, associations...
- ➔ **Réseaux médico-sociaux** :
  - Centre Technique Régional pour la Déficience Visuelle (CTRDV), Fondation Frédéric Gaillane, Mira Europe, Institut de Jeunes Sourds (IJS)
  - Centre d'Evaluation et de Diagnostic de l'Autisme (CEDA'Ain), Centre de Ressources Autisme (CRA)
- ➔ **Partenaires de sports et de loisirs et de l'éducation populaire** : SAS Léo Lagrange, Union Nationale du Sport Scolaire (UNSS), Union Sportive de l'Enseignement du Premier degré (USEP), centres sociaux et culturels, centres de loisirs, association de sport adapté, salles de sports, associations culturelles, la FOL, les Francas...
- ➔ **Partenaires pour l'emploi** :
  - Pôle Emploi
  - Handicap Emploi 01 (Cap Emploi)
  - Missions locales
  - Chambre des Métiers et de l'Artisanat de l'Ain
- ➔ **Partenaires de santé** :
  - Centre Psychothérapique de l'Ain (CPA)
  - Centre hospitalier du Haut-Bugey, Fleyriat...
  - Planning familial
- ➔ **Partenariat international** : CEGEP du vieux MONTREAL
- ➔ **Associations** : ADESSA, la Croix Rouge, APF France Handicap, ADAPEI, APAJH, Entraide Universitaire, ORSAC, AFIS, etc...



# Les PEP de l'Ain :

## Une dynamique au service de chaque parcours sur les territoires

### Nos publications :



Retrouvez toutes nos vidéos sur notre chaîne Youtube Les PEP 01

<https://www.lespep01.org/medias-et-publications/nos-publications/>

Réalisé par ADEA Formation(s)



[www.lespep01.org](http://www.lespep01.org)

**Maison de l'Éducation**  
7, avenue Jean-Marie Verne - 01000 BOURG EN BRESSE  
siegepep01@lespep01.org - 04 74 23 71 09